



# FICHE TECHNIQUE

CODE DU PRODUIT

## «SUPRA EXPERT» SCELLANT THERMOPLASTIQUE

104 XX0

Fiche technique # 20070228

### POUR LES PROFESSIONNELS POUR DES USAGES MULTIPLES À L'EXTÉRIEUR

#### DESCRIPTION

Scellant architectural très durable à base de caoutchoucs polymères thermoplastiques sélectionnés. Sèche par évaporation du solvant.

#### USAGES

Scelle les joints sujets à des mouvements thermiques entre deux surfaces perpendiculaires autour des cadres de portes et de fenêtres, des revêtements muraux ou des vitres à l'intérieur des cadres. «SUPRA EXPERT» a une super adhérence sur de nombreuses surfaces telles que l'acier, l'aluminium naturel, peint ou anodisé, le bois peint ou teint, le béton ou la maçonnerie, le verre ou la fibre de verre, le vinyle (fenêtres & revêtements extérieurs).

**REMARQUES:**

- Ne pas utiliser en contact avec des surfaces telles que produit d'asphalte ou de goudron, panneaux isolants (polystyrène, etc.) qui peuvent être affectées par les solvants.
- N'adhère pas au polyéthylène, polypropylène, plastique recyclé, téflon® ou autres matériaux comparables.
- N'est pas destiné pour les joints de plancher où une abrasion est prévu.
- N'est pas destiné à supporter l'immersion (réservoir).

#### CARACTÉRISTIQUES

Il est résistant aux conditions normales de températures tel que la pluie, l'ensoleillement, la neige, le rayonnement ultraviolet, l'ozone, la contamination atmosphérique et la pollution.

Les performances du «SUPRA EXPERT», sa facilité d'utilisation ainsi que son choix remarquable de couleur en font un choix idéal pour une multitude d'usages des professionnels du domaine de la construction, de la rénovation ou du milieu manufacturier.

#### AVANTAGES

- ▷ Qualité professionnelle et une excellente durée de vie.
- ▷ Exempt de bulles d'air (1).
- ▷ Usages multiples avec une super adhérence sur une multitude de matériaux de construction, dont le verre.
- ▷ Facile d'application sans normalement requérir d'apprêt.
- ▷ Forme très rapidement une pellicule sur laquelle la poussière n'adhère pas.
- ▷ Peut être appliqué sur les surfaces verticales, horizontales ou en surplomb sans s'affaisser ou s'écouler.
- ▷ Ne contient pas de silicone.
- ▷ Ne tache pas les surfaces environnantes.
- ▷ Demeure flexible avec une élasticité supérieure et permanente jusqu'à - 40°C (- 40°F).
- ▷ Peut s'étirer jusqu'à 1400 % (ASTM D-412) sans se fissurer.
- ▷ N'a pas besoin d'être peint, néanmoins il peut être peint après 24 heures (peinture latex).
- ▷ Résiste aux intempéries, aux ultraviolets et aux changements de température.

**(1) REMARQUE:** Grâce à l'expertise de **MULCO** dans les scellant thermoplastique, «SUPRA EXPERT» est manufacturé, mis en cartouches, entreposé et livré à notre clientèle de manière à ce que la pâte soit exempte de bulles d'air et s'extrude en uni et constant.. Il arrive occasionnellement que certaines surfaces absorbantes ou poreuses causent l'apparition de bulles dans le joint de scellant pendant son séchage.

#### ENTREPOSAGE ET TEMPÉRATURE D'APPLICATION

«SUPRA EXPERT» n'est pas détérioré par le gel. Toutefois, puisque sa viscosité augmente lors de l'abaissement de sa température, il est recommandé de l'entreposer dans un lieu sec dont la température se situe entre 10°C (50°F) et 30°C (85°F) afin que son utilisation soit constamment possible. Dans ces conditions, les cartouches non ouvertes de «SUPRA EXPERT» se conserveront 3 ans. «SUPRA EXPERT» peut être appliqué aussi bien l'hiver que l'été. Toutefois, le produit doit être à une température au-dessus de 5°C (40°F) afin que son utilisation soit plus aisée.

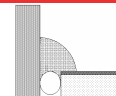
## PRÉPARATION DE LA SURFACE

L'espace libre présent entre les deux matériaux est essentiel afin de permettre leurs variations dimensionnelles. Une fois appliqué le scellant obture l'ouverture. Il subira une compression ou s'étirera selon le mouvement des matériaux.

La dimension du joint doit tenir compte de l'expansion et de la contraction que les matériaux subiront avec les variations de température et d'humidité. Tenir compte que certains matériaux ont des variations dimensionnelles plus grandes que d'autres. Si possible, appliquer «SUPRA EXPERT» alors que la dimension de l'ouverture entre les matériaux est intermédiaire.

## PRÉPARATION DE LA SURFACE (suite)

Lorsque le joint couvre une ouverture de 6 mm (1/4 po.) ou plus, le joint doit être supporté par un boudin support de polyéthylène. Le boudin doit être environ 3 mm (1/8 po.) plus large en diamètre que la largeur du joint afin de permettre une compression.



Le métal neuf et les surfaces huileuses qui résistent aux solvants doivent être lavés à l'acétone et asséchés. Nettoyer le métal rouillé avec une brosse métallique.

Les surfaces sensibles aux solvants telles que le vinyle ou les matières plastiques qui ne sont pas propres doivent être lavées avec une eau savonneuse, rincées et asséchées.

Le béton et la maçonnerie doivent être nettoyés avec une brosse métallique afin d'exposer une surface saine, ferme, propre et sans souillure.

Si l'application du «SUPRA EXPERT» doit se faire à une température inférieure à 5°C (40°F), la surface doit avoir une température qui est supérieure au point de rosée d'au moins 3°C (5°F). Les surfaces doivent être libres de frimas et de glace.

Si un ancien scellant ou un mastic est présent, il doit être retiré. La surface doit être dans un état comme neuf, ferme et propre. Elle doit aussi être exempte de créosote, d'huile, de graisse, de cire, de silicone ou d'un produit de silicone, d'un produit d'asphalte ou de goudron (enduit, adhésif, etc.), de rouille, de toute matière lâche ou étrangère et de toute matière soluble dans les solvants.

## APPRÊT REQUIS

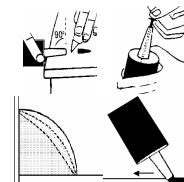
«SUPRA EXPERT» ne requiert normalement aucun apprêt sur la plupart des matériaux de construction tels que: acier, acier galvanisé, aluminium naturel, peint ou anodisé, béton mûri (28 jours), verre et fibre de verre, maçonnerie, surfaces peintes ou teintes dont le bois, vinyle (fenêtres & revêtements extérieurs) et une multitude de matériaux de construction habituels.

## APPLICATION

Couper le bec de la cartouche à angle droit (90°), un peu plus étroit que la largeur de joint désirée.

Percer la membrane d'aluminium qui scelle la cartouche à l'intérieur du bec.

Utiliser un fusil à calfeutrer et appliquer avec une pression uniforme et adéquate de sorte que le joint ait une forme convexe. Ne pas lisser ou former le «SUPRA EXPERT», car ceci provoquerait des tensions dans le produit lors du séchage. Pendant l'extrusion du «SUPRA EXPERT», l'angle entre le fusil et le joint à faire doit être d'environ 45°. S'éloigner du joint déjà fait tel qu'illustré.



S'assurer que le scellant entre en contact avec chacune des surfaces sur une largeur d'au moins 3 mm (1/8 po.).

**Exemple de largeurs minimales requises pour des joints de «SUPRA EXPERT» avec divers matériaux extérieurs par longueur de 10 pieds:**

Acier, aluminium, béton et bois peint ou teint:	1/4 po. (6 mm)
Brique, maçonnerie et verre:	1/4 po. (6 mm)
Vinyle (PVC):	1/2 po. (12 mm)

## RECOUVREMENT

Mètres linéaires par cartouche de 300 ml:							Pieds linéaires par cartouche de 300 ml:				
Hauteur (mm)	6	8	10	12	14	16	Hauteur (po.)	1/4	3/8	1/2	5/8
Largeur (mm)	11	8	6,4	5,3	4,5	4	Largeur (po.) 1/4	31	20,7	15,5	12,4
8	8	6	4,8	4	3,4	3	3/8	20,7	13,8	10,3	8,3
10	6,4	4,8	3,8	3,2	2,7	2,4	1/2	15,5	10,3	7,7	6,2
12	5,3	4	3,2	2,7	2,3	2	5/8	12,4	8,3	6,2	5

**GUIDE TECHNIQUE**

<b>APPARENCE GÉNÉRALE:</b>	pâte homogène, thixotrope, sans grumeau et facile à extruder.
<b>COULEUR:</b>	consulter la carte de couleur.
<b>COMPOSITION:</b>	caoutchoucs thermoplastiques, résines synthétiques (liant), bioxyde de titane (sauf clair), pigments de couleurs (sauf clair), aucune charge inerte (pigment), promoteur d'adhérence (agents), solvants (matières volatiles) et autres additifs.
<b>CLASSIFICATION SIMDUT:</b>	B4 D2A; produit destiné aux utilisateurs professionnels. Pour l'utilisation par des consommateurs, utiliser le FLEXTRA ou FLEX 9000.
<b>VISCOSITÉ:</b>	1 000 000 cps.
<b>STABILITÉ AUX GELS ET DÉGELS:</b>	«SUPRA EXPERT» n'est pas détérioré par le gel.
<b>NETTOYANT (produit humide):</b>	utiliser de l'essence minérale.
<b>NETTOYANT (produit sec):</b>	utiliser un couteau à mastic et de l'essence minérale ou un autre solvant efficace; attention de ne pas affecter les autres surfaces avec un solvant trop fort.
<b>NETTOYANT (contact avec la peau):</b>	dès que possible, laver avec de l'huile minérale puis laver soigneusement avec de l'eau savonneuse et rincer.
<b>NETTOYANT (produit sec, surface):</b>	si la surface semble avoir jauni, grisonné ou s'être décolorée, il est probable qu'un contaminant s'est déposé en surface du produit. Utiliser un nettoyeur pour surface de vinyle à base de tripolyphosphate de sodium (STPP) ou autre nettoyeur aqueux fort.
<b>INFLAMMABILITÉ:</b>	à l'application: ..... inflammable; sec: ..... combustible.
<b>MODE D'APPLICATION:</b>	fusil à calfeutrer manuel ou à air.
<b>SURFACE D'APPLICATION:</b>	jointes extérieures, verticales ou horizontales.
<b>FACILITÉ D'APPLICATION:</b>	CAN/CGSB-19.0-M77 méthode 3.1: ..... 400 g/min (facile).
<b>TEMPÉRATURES MINIMALES D'APPLICATION:</b>	surface: ..... -30°C (-20°F); produit: ..... 5°C (40°F).
<b>TEMPÉRATURES MAXIMALES D'APPLICATION:</b>	surface: ..... 40°C (100°F); produit: ..... 30°C (85°F).
<b>DIMENSION MINIMUM:</b>	largeur et profondeur: ..... 6 mm (1/4 po.).
<b>DIMENSION MAXIMUM:</b>	largeur: ..... 16 mm (5/8 po.); profondeur: ..... 10 mm (3/8 po.).
<b>SAIGNEMENT:</b>	CAN/CGSB-19.0-M77 méthode 9.2: ..... passe (ne tache pas).
<b>ÉCOULEMENT EN JOINTS VERTICAUX:</b>	CAN/CGSB-19.0-M77 méthode 7.1: ..... inférieur à 5 mm.
<b>NORMES:</b>	bien qu'il n'existe pas de norme actuellement pour les scellants à base de caoutchouc thermoplastique, «SUPRA EXPERT» surpasse les critères d'élasticité et d'adhérence à la traction après traitement cyclique des normes de l'ONGC: 19-GP-5M (acrylique et solvant); 19-GP-14M (butyle); CAN/ONGC-19.13-M87 (catégorie 25) (silicone, polyuréthane, polysulfure, 1 partie); CAN/ONGC-19.17-M90 (latex acrylique); CAN/ONGC-19.24-M90 (silicone, polyuréthane, polysulfure 2 parties).
<b>TEMPÉRATURE DE SERVICE:</b>	minimum: ..... -40°C (-40°F). maximum: ..... 50°C (120°F).
<b>DURETÉ (shore A):</b>	CAN/ONGC-19.0-M77 méthode 8.2: ..... 40.
<b>ÉLONGATION AVANT RUPTURE:</b>	ASTM D-412: ..... 1400 %.
<b>SOUPLESSE À BASSE TEMPÉRATURE:</b>	CAN/ONGC-19.0-M77 méthode 11.1: ..... -30°C (-20°F) passe.
<b>RÉSISTANCE À LA TRACTION:</b>	CAN/ONGC-19.0-M méthode 14.6: ..... 3 M Pa. (435 lbs/po. ca.).
<b>RÉSISTANCE AU PELAGE:</b>	CAN/ONGC-19.0-M méthode 14.6: aluminium: ..... 8,1 KN / m; verre: ..... 7,4 KN / m; mortier: ..... 7,9 KN / m.
<b>RÉSISTANCE AUX U.V.:</b>	ASTM C-793: ..... excellent.

## RESTRICTIONS

N'adhère pas au polyéthylène, polypropylène, plastique recyclé, téflon® ou autres matériaux comparables.

S'assurer que la variation du joint ne dépasse pas l'élasticité du «SUPRA EXPERT».

Lorsque le «SUPRA EXPERT» est peint, il est envisageable que la peinture se fissure si le «SUPRA EXPERT» supporte un mouvement supérieur à l'élasticité de la peinture.

Le temps de séchage du «SUPRA EXPERT» dépend de la température, l'humidité relative et la ventilation.

La durée de vie en tablette est diminuée par un entreposage au-dessus de 25°C (80°F).

N'est pas destiné pour les joints immergés pendant de longues périodes de temps.

L'adhérence sur des matériaux qui ne sont pas spécifiquement mentionnés ne peut être garantie. Il est de la responsabilité du client d'effectuer ses propres tests de performance ou de consulter notre département technique.

## MESURES DE SÉCURITÉ

**GARDER HORS DE LA PORTÉE DES ENFANTS. Lire la fiche signalétique du «SUPRA Expert» avant de l'utiliser.**

**UTILISER À L'EXTÉRIEUR SEULEMENT.**

Éviter d'utiliser dans un endroit où les solvants qui s'évaporent du «SUPRA EXPERT» pourraient affecter la nourriture ou tout autre produit sensible aux odeurs ou dans des résidences où ils pourraient incommoder les résidents.

«SUPRA Expert» contient des solvants inflammables. Ne pas fumer en utilisant le produit. Travailler dans des conditions aérées. Éliminer toutes sources d'étincelles, de flammes ou de chaleur intense du lieu de travail et près de ce lieu.

**Élimination:** Consulter votre municipalité pour disposer conformément à la réglementation.